

LE PETIT JURISTE DE ST-BARTH

SEPTEMBRE 2024



Le premier et unique e-magazine à
SAINT-BARTH sur l'actualité et le
droit en Outre-Mer et en métropole

www.celinecarsalade.com



CELINE CARSA LADE
AVOCAT • LAW FIRM

AU SOMMAIRE

CE MOIS-CI

DROIT DE L'IMMOBILIER

- Le champ d'application de l'assurance dommage-ouvrage P. 3
- Nécessité de preuve de la solidarité entre époux pour obtenir le paiement d'une dette de loyer P. 5
- Droit de l'usufruitier de contester les décisions collectives P. 7
- Quand l'architecte fait l'impasse sur l'accessibilité : tout à refaire !..... P. 8

DROIT FISCAL

- TVA : précisions administratives sur la taxation en France des LBM à des non-assujetties hors Union Européenne..... P. 10
- Pacte Dutreil : réactualisation de la doctrine de l'administration fiscale P. 12

DROIT DES ASSURANCES

- La prescription biennale en matière d'assurance : quand un simple courrier peut tout changer..... P. 15

DROIT DES PERSONNES

- Peut-on être responsable d'avoir aggravé un incendie: quand les cartons enflamment la responsabilité..... P. 17

DROIT DES SOCIETES

- Quand liquidation judiciaire ne rime plus avec clôture de compte..... P. 19

L'INVESTISSEUR INTELLIGENT

- L'Importance de Devenir Spécialiste dans Plusieurs Domaines P. 22
- Pourquoi l'intelligence artificielle (IA) pourrait créer le plus grand boom économique de l'histoire P. 27
- Résilience Organisationnelle..... P. 33

NOTRE CABINET

- Nous trouver / Nous contacter / Nous suivre..... P. 37

Le champ d'application de l'assurance dommage-ouvrage : clarifications jurisprudentielles concernant les défauts de conformité

DÉCISION COMMENTÉE : ARRÊT CASS., 3EME CIV., 6-6-2024, N°23-11.336, CAISSE DE GARANTIE IMMOBILIÈRE DU BÂTIMENT C/ SOCIÉTÉ ABEILLE IARD1

Lors de la réception de l'ouvrage, celui-ci peut présenter un ou plusieurs défauts de conformité tels qu'un bien impropre à l'usage habituellement attendu d'un bien semblable ou un bien qui ne correspond pas à la description donnée par le vendeur même s'il fonctionne parfaitement.

L'assurance dommage-ouvrage est une assurance de choses à vocation indemnitaire qui doit être souscrite dès lors que le maître d'ouvrage souhaite réaliser des travaux de construction d'un ouvrage. Cette assurance va couvrir effectivement tous les dommages de gravité décennale, qu'ils soient cachés ou apparents lors de la réception.



En l'espèce, à la suite de non-conformités affectant un ouvrage individuel construit dans le cadre d'un contrat de construction d'une maison individuelle, le garant de livraison et le maître de l'ouvrage concluent une transaction. Le garant de livraison prend alors en charge une somme correspondant au prix de la démolition-reconstruction de l'ouvrage. Par subrogation aux droits du maître de l'ouvrage, le garant assigne l'assureur dommage-ouvrage en paiement sur le fondement de l'article 1792 du code civil. L'assureur refuse sa garantie. La cour d'appel confirme la décision de l'assureur.



Dans cet arrêt, la Cour de cassation rejette le pourvoi du garant de livraison au motif que les défauts de conformité n'entrent pas, en l'absence de désordre, dans le champ d'application de l'article 1792 du Code civil. Elle précise également qu'il en est de même pour les défauts de conformité qui ne portent pas eux-mêmes, atteinte à la solidité ou à la destination de l'ouvrage et qui n'exposent pas le maître de l'ouvrage à un risque de démolition à la demande d'un tiers.

La Cour de cassation retient que si la nécessité de la démolition pouvait être nécessaire à la réparation du dommage, celle-ci ne résultait pas d'un dommage qui compromettrait à la solidité de l'ouvrage ou qui le rendait par lui-même impropre à sa destination. Dans ces conditions, l'assureur dommage ouvrage ne pouvait pas être tenu de garantir les travaux de mise en conformité.

Nécessité de preuve par le bailleur de la solidarité entre époux pour obtenir le paiement d'une dette de loyer

DÉCISION COMMENTÉE : CASS., 1E CIV., 12-6-2024, N°22-17.231

En garantie de paiement du loyer, lorsqu'il y a plusieurs locataires dans les lieux, le bailleur peut stipuler une clause de solidarité conventionnelle dans le bail. Cela permet, dans le cadre de défaut de paiement de loyer, de rendre l'obligation de payer le loyer solidaire. Toutefois, lorsque les locataires sont mariés, la solidarité légale s'applique aux époux.

Dans le cas où un seul époux a signé le bail d'habitation, deux principes peuvent fonder la solidarité des conjoints pour le paiement des loyers : la cotitularité du bail d'habitation qui résulte du fait que les époux habitent effectivement le logement ou la solidarité des dettes ménagères, donc les dettes contractées pour l'entretien du ménage ou l'éducation des enfants selon l'article 220 alinéa 1 du Code civil.

En l'espèce, l'épouse conclut seule un bail d'habitation et occupe les lieux loués pendant quatre ans. Son divorce est prononcé après son départ des lieux. Des loyers restant dus, le bailleur assigne les deux époux en paiement. La cour d'appel condamne à payer la dette locative au motif qu'il n'a pas rapporté la preuve qu'il ne résidait pas dans le logement loué, de sorte que le bail était réputé avoir été souscrit pour l'entretien du ménage.

Dans cet arrêt, la Cour de cassation casse et annule l'arrêt au visa des articles 220 alinéa 1, 1751 alinéa 1 et 1353 du Code civil au motif que la cour d'appel a inversé la charge de la preuve. En effet, elle précise qu'il appartenait au bailleur, et non pas à l'ex-mari d'établir que le logement loué servait effectivement à l'habitation des deux époux et que le bail avait été souscrit pour l'entretien du ménage. En l'espèce, ce n'est pas le cas, donc l'ex-mari n'a pas à régler la dette de loyer.



Droit de l'usufruitier de contester les décisions collectives portant atteinte à son droit de jouissance, malgré les statuts d'une SCI

DÉCISION COMMENTÉE : CASS., 3E CIV., 11-7-2024, N°23-10.013

L'article 578 du Code civil définit l'usufruit comme le droit de jouir des choses dont une autre a la propriété, tout en conservant la substance de ces choses. Même si les statuts d'une société peuvent réserver le droit de vote aux associés sur certaines questions, ils ne peuvent pas priver l'usufruitier de parts sociales du droit de contester une décision collective susceptible d'avoir une incidence directe sur son droit de jouissance.

En l'espèce, la cour d'appel a rejeté l'action des usufruitiers au motif qu'il existe une clause dans les statuts les privant de contester toute décision collective, à l'exception de l'affectation des résultats.

Dans cette décision, la Cour de cassation casse et annule cette décision au motif que cette clause statutaire prive l'usufruitier de son droit de contester des décisions collectives portant une atteinte directe à son droit de jouissance, en violation de l'article 578 du Code civil, article 31 du Code de procédure civile et article 6 de la Convention européenne des droits de l'homme.

Les juges de la Haute Cour rappellent alors que l'usufruitier doit pouvoir contester les décisions collectives affectant directement son droit de jouissance, malgré une clause statutaire contraire.

Quand l'architecte fait l'impasse sur l'accessibilité : tout à refaire !

DÉCISION COMMENTÉE : CIV. 3E, 5 SEPT. 2024, N°21-21970

Dans cette affaire, un maître d'ouvrage a eu une mauvaise surprise avant la réception de son immeuble flambant neuf : ce dernier ne respectait pas les normes d'accessibilité pour les personnes handicapées. Résultat ? L'assureur de l'architecte a été condamné à prendre en charge les frais de démolition et reconstruction.

L'assureur, pas franchement ravi, se pourvoit en cassation en soutenant qu'il n'y avait pas de désordre et que le respect des normes d'accessibilité n'était pas prévu au contrat. Selon lui, pas de mention, pas d'obligation !



Cependant, la Cour de cassation ne s'est pas laissée convaincre. En effet, elle a rappelé que l'architecte, en tant que professionnel, est tenu de concevoir un bâtiment conforme aux normes en vigueur, même si le contrat ne le mentionne pas explicitement. En clair, l'architecte doit s'assurer que son projet respecte toutes les règles, y compris celles sur l'accessibilité, et en avertir son client si ce n'est pas le cas.

Cette décision s'inscrit dans une jurisprudence bien établie. Par exemple, la Cour a déjà jugé qu'un architecte doit alerter son client sur la faisabilité de son projet, comme en matière de respect de la loi littoral (Civ. 3e, 19 janv. 2022, n°20-21422).

L'autre point intéressant dans cette affaire est la sanction : la démolition et la reconstruction complète de l'immeuble pour non-respect des normes d'accessibilité. Cela peut sembler disproportionné, surtout en l'absence de désordre majeur. D'ailleurs, la Cour de cassation a récemment rappelé qu'un juge peut vérifier la proportionnalité de la démolition/reconstruction par rapport aux dommages causés (Civ. 3e, 6 juill. 2023, n°22-10884).

Cependant, ici, la Cour a estimé que cette solution était appropriée car c'était la seule façon de rendre l'immeuble conforme aux règles d'accessibilité. En somme, si la démolition semble radicale, elle n'est pas jugée excessive dès lors qu'elle est la seule option pour corriger une erreur aussi importante.

Ainsi, de cette affaire il faut en retenir que lorsque l'on conçoit un immeuble, il est nécessaire ne pas négliger les normes d'accessibilité, au risque de tout devoir refaire de fond en comble !

TVA : précisions administratives sur la taxation en France des locations de biens meubles à des non-assujetties hors Union Européenne

L'administration a mis à jour ses commentaires à ce sujet à la suite de la loi 2023-1322 du 29 décembre 2023 qui a modifié les règles de territorialité applicable aux locations de biens meubles corporels, autres que les moyens de transport, lorsqu'elles sont fournies à des preneurs non assujetties établis hors de l'Union européenne, mais que le bien loué est effectivement utilisé en France.

Les biens meubles corporels loués font l'objet d'une utilisation ou d'une exploitation effective en France lorsqu'ils sont mis à la disposition du preneur en France.

EXEMPLE : Est taxable est France la location de tenues de soirée et de leurs accessoires à l'occasion d'un festival international cinématographique, dans un établissement spécialisé, par un couple de participants étrangers domiciliés aux Etats-Unis.



Par ailleurs, en ce concerne la preuve de domiciliation ou de la résidence habituelle du preneur non assujetti, l'administration précise que le prestataire doit établir le lieu de d'établissement du preneur sur la base d'informations factuelles fournies par ce dernier qu'il vérifie au moyen de procédures de sécurité commerciales normales telles que le contrôle d'identité ou de paiement.



L'administration fiscale précise que la location est considérée comme utilisée en France si le bien est mis à disposition sur le territoire. Par ailleurs, pour prouver la domiciliation du preneur, le prestataire doit vérifier les informations fournies par ce dernier à l'aide de documents, tels que le passeport ou la carte d'identité. La simple mention de la nationalité sur un passeport ne suffit pas à établir la résidence.

Ces règles s'appliquent à toutes les prestations fournies à des personnes non assujetties visées par l'article 259 C du Code général des impôts.

Pacte Dutreil : réactualisation de la doctrine de l'administration fiscale

L'administration fiscale a publié les commentaires des dispositions relatives au pacte Dutreil de la loi de finances pour 2024 en intégrant des jurisprudences récentes. Elle réactualise alors sa doctrine concernant notamment la définition de la holding animatrice, les conditions d'éligibilité des holdings mixtes, ainsi que l'engagement post-mortem.

L'administration fiscale a actualisé sa doctrine concernant le dispositif Dutreil à la suite des évolutions apportées par l'article 23 de la loi n°2023(1322 du 29 décembre 2023 de finances pour 2024 applicables aux transmissions effectuées à compter du 17 octobre 2023.

- **La définition de la holding animatrice**

Le pacte Dutreil prévu à l'article 787 B du Code général des impôts prévoit l'exonération des droits de mutation à titre gratuit de 75% de la valeur des entreprises transmises par décès ou donation. Ce dispositif est encadré par de nombreuses conditions pour pouvoir bénéficier de ce régime de faveur, notamment la nature de l'activité exercée par l'entreprise. En effet, ce dispositif s'applique aux entreprises dont l'activité principale est industrielle, commerciale, artisanale, agricole ou libérale. Toutefois, la loi exclut expressément de ce dispositif « l'exercice par une société d'une activité de gestion de son propre patrimoine mobilier ou immobilier », autrement dit elle confirme l'exclusion de la location meublée du dispositif.

Par ailleurs, la loi reconnaît l'éligibilité des holdings animatrices de groupe en considérant comme exerçant une activité commerciale « la société qui a pour activité principale la participation active à la conduite de la politique de son groupe constitué de sociétés contrôlées directement ou indirectement exerçant une activité industrielle, commerciale, artisanale, agricole ou libérale et auxquelles elle rend des services spécifiques, administratifs, juridiques, comptables, financiers et immobiliers ».

Cette définition a été construite par le biais de nombreuses décisions jurisprudentielles.

- **Les conditions d'éligibilité des holdings mixtes**

La loi de finances pour 2024 a validé l'éligibilité au dispositif des holdings dites mixtes, c'est-à-dire aux holdings qui exercent aussi une activité éligible principale. L'administration fiscale a précisé cette notion de caractère principal en reprenant la définition retenue par la Cour de cassation dans une décision Chambre commerciale du 14 octobre 2020 n°18-17955 qui avait indiqué que la prépondérance de l'activité d'animation de groupe est caractérisée, notamment lorsque la valeur vénale des titres des filiales détenus par la holding représente plus de la moitié de son actif total.

- **L'engagement post-mortem**

Parmi les conditions posées au bénéfice de l'exonération partielle de droits de mutation à titre gratuit, les associés doivent prendre des engagements de conservation de titres de la société transmise: ce sont les pactes Dutreil.

En principe, les titres doivent faire l'objet d'un engagement collectif de conservation de deux ans minimum. Par la suite, les bénéficiaires des titres transmis sous le bénéfice de l'exonération partielle doivent chacun prendre l'engagement individuel de conserver les titres pendant quatre ans à compter de l'expiration de l'engagement collectif.

Mais, la loi a été adaptée afin de tenir compte de situation non anticipée, tel que le décès précoce du chef d'entreprise avant qu'il ne soit mis en place un pacte Dutreil. Dans cette situation particulière, les héritiers peuvent bénéficier du pacte Dutreil post-mortem qui ne nécessite pas l'existence d'un engagement collectif. Toutefois, dans les six mois à compter du décès, les héritiers des titres de l'entreprise doivent conclure en eux ou avec d'autres associés un engagement collectif de conservation.



La prescription biennale en matière d'assurance : quand un simple courrier peut tout changer

DÉCISION COMMENTÉE : CIV. 2E, 19 SEPT. 2024, N°22-22.720

Dans un arrêt récent de la Deuxième Chambre civile de la Cour de cassation, un propriétaire, confronté à des désordres sur sa maison, a tenté de faire jouer la garantie « catastrophe naturelle » de son assurance. Mais l'assureur, pas convaincu de l'origine des problèmes, a rejeté sa demande. Dans la bataille juridique qui s'en est suivie, l'assureur a sorti l'arme de la prescription biennale, une manœuvre classique en droit des assurances.



L'assuré, lui, pensait avoir anticipé cette situation. Il avait envoyé une lettre recommandée à son assureur, demandant une tierce expertise et proposant même trois noms d'experts. Mais la Cour d'appel a jugé que ce courrier ne suffisait pas à interrompre le délai de prescription, car il n'était « pas relatif au règlement de l'indemnité ».

C'est là que la Cour de cassation intervient et corrige cette analyse. Selon elle, en sollicitant une nouvelle expertise, l'assuré réclamait bien l'exécution de la garantie de l'assureur pour les conséquences du sinistre.

En effet, le droit des assurances prévoit que certaines lettres recommandées peuvent interrompre la prescription biennale, mais pas n'importe lesquelles. L'article L. 114-2 du code des assurances exige que ces courriers concernent le « règlement de l'indemnité ». Ce n'est pas qu'une formalité : il faut que l'assuré montre sa volonté d'obtenir réparation.

Dans notre affaire, même si l'assuré ne demandait pas directement une somme d'argent, sa requête pour une tierce expertise prouvait sa volonté d'obtenir une indemnisation. L'objectif de cette expertise était de vérifier la validité des arguments de l'assureur qui contestait le lien entre les désordres et la catastrophe naturelle. Ainsi, cet arrêt nous rappelle qu'en droit des assurances, une simple lettre peut avoir des effets décisifs, à condition qu'elle montre clairement la volonté de l'assuré d'obtenir une indemnisation.



Peut-on être responsable d'avoir aggravé un incendie: quand les cartons enflamment la responsabilité

DÉCISION COMMENTÉE : CIV. 2E, N°22-24041

En l'espèce il s'agissait d'un copropriétaire qui avait laissé un grand nombre de cartons entreposés dans le hall d'un immeuble, malgré des demandes répétées de les retirer. Peu après, un tiers a déclenché un incendie, et la présence des cartons a amplifié les dégâts. La Cour d'appel a jugé que la responsabilité du copropriétaire était engagée. Cependant, la Cour de cassation dans un arrêt du 20 juin 2024 a annulé cette décision, estimant qu'il n'existait pas de lien de causalité entre la faute du copropriétaire et l'incendie, car ce n'était pas lui qui avait allumé le feu.

L'affaire a été examinée au regard de l'article 1242 alinéa 2 du Code civil, qui impose la preuve d'une faute pour engager la responsabilité en cas d'incendie. Ici, la faute retenue par la Cour d'appel était le stockage négligent des cartons dans le hall, sans surveillance et malgré les avertissements. La Cour de cassation n'a pas nié cette faute mais a jugé que le lien entre cette faute et l'incendie n'était pas établi, puisque ce n'était pas le copropriétaire qui avait déclenché le feu.



Toutefois, même si le copropriétaire n'a pas allumé l'incendie, il n'en demeure pas moins que sa négligence a contribué à l'aggravation des dommages. Si les cartons n'avaient pas été là, les dégâts auraient probablement été moindres. En droit de la responsabilité civile, l'objectif est de remettre la victime dans la situation où elle se serait trouvée sans la faute. Donc, si la présence des cartons a amplifié les conséquences de l'incendie, il semble logique que le copropriétaire soit partiellement responsable des dégâts supplémentaires.

L'article 1242 alinéa 2 du Code civil dispose que la responsabilité en cas d'incendie est engagée si une faute est prouvée. Cela ne signifie pas pour autant que la faute doit nécessairement être liée au déclenchement du feu. Une faute qui n'a pas causé l'incendie mais qui en a aggravé les conséquences peut aussi engager la responsabilité de son auteur.

Ainsi, bien que le copropriétaire n'ait pas allumé l'incendie, son comportement imprudent a participé à l'amplification des dommages, ce qui aurait dû suffire à engager sa responsabilité, au moins partiellement. D'autant plus, que par le passé la Cour de cassation a déjà jugé dans des affaires similaires que la responsabilité peut être retenue lorsque des négligences ont contribué à l'aggravation d'un incendie. Par exemple, la Cour a reconnu la responsabilité pour des conditions de stockage dangereuses de containers (Civ. 2e, 7 avr. 2011, n°10-16317) ou de palettes (Civ. 2e, 8 févr. 2001, n°99-14636). Dès lors, il vous sera recommandé d'être assez vigilant puisque que cette décision apparaît comme une exception et non comme un nouveau tournant jurisprudentiel.

Quand liquidation judiciaire ne rime plus avec clôture de compte

DÉCISION COMMENTÉE : COUR DE CASSATION - CHAMBRE COMMERCIALE — 11 SEPT 2024 - N° 23-12.695

Contrairement à ce que l'on pourrait penser, le fait qu'une entreprise entre en procédure collective ne signifie pas qu'elle disparaît aussitôt de la scène économique. Bien au contraire ! Même si elle traverse une période difficile, il est essentiel que son compte bancaire reste actif, et ce, dès le début de la procédure. Priver un dirigeant de ses moyens de paiement et d'encaissements serait un non-sens. Sans accès à ses comptes, comment pourrait-il espérer redresser la situation ?

Cette évidence s'impose encore plus lorsque l'on parle de la sauvegarde ou du redressement judiciaire, où l'objectif est de maintenir l'activité de l'entreprise. Dans ce cadre, les contrats en cours, y compris la convention de compte courant, continuent de produire leurs effets, comme si de rien n'était.

Cependant, le compte courant, avec son mécanisme d'affectation instantanée des créances à un solde disponible, pose un petit souci. En effet, le principe de la procédure collective interdit les paiements des créances nées avant l'ouverture de la procédure. Pour résoudre cette tension, un compromis est trouvé : le solde du compte à la date de l'ouverture de la procédure doit être déclaré au passif de l'entreprise. Ensuite, un compte "bis" est ouvert pour gérer les opérations postérieures à cette date, permettant ainsi de respecter les règles de la procédure collective tout en assurant la continuité de l'activité.

Mais qu'en est-il de la caution qui aurait garanti le solde débiteur du compte courant avant l'ouverture de la procédure ? La réponse est simple et bien établie : tant que le compte continue d'exister et n'est pas résilié, la caution n'est pas tenue de payer le solde qui existait au moment de l'ouverture de la procédure, même si ce solde a été déclaré au passif (Com. 16 déc. 2008, n° 07-21.764 NP). En somme, la caution peut souffler, au moins pour un temps !

Alors, oui, une entreprise en procédure collective n'a pas encore dit son dernier mot. Avec des outils comme le maintien du compte courant et la suspension des garanties, elle garde une chance de se remettre en selle et de retrouver une place dans le jeu économique.

En l'espèce, il s'agissait d'une société titulaire d'un compte courant se retrouvant en redressement puis en liquidation judiciaire. Une autre société s'était portée caution pour garantir les engagements de la première envers la banque, jusqu'à un certain montant. Face à la situation financière dégradée de la société débitrice, la banque déclare sa créance correspondant au solde débiteur du compte courant et assigne la caution en paiement.

Si, en première instance, la banque obtient gain de cause, l'affaire est portée en appel par la caution. À la surprise de la banque, la cour d'appel rejette ses demandes. Les juges du second degré considèrent en effet que l'ouverture de la liquidation judiciaire n'entraîne pas la résiliation automatique du compte courant, et qu'en conséquence, le solde débiteur du compte n'était pas exigible à ce moment-là. Or, sans exigibilité du solde, la caution ne pouvait être tenue de le régler.

La banque, désireuse de faire valoir son droit, se pourvoit alors en cassation. Elle soutient que la liquidation judiciaire de la société devrait entraîner la clôture du compte courant, rendant ainsi son solde exigible et permettant la poursuite de la caution.

Cependant, la Cour de cassation opère un revirement de jurisprudence et rejette le pourvoi. Elle rappelle que, selon l'article L. 641-11-1 du Code de commerce, l'ouverture d'une procédure de liquidation judiciaire n'a pas pour effet automatique de résilier ou de clôturer les contrats en cours, y compris les comptes courants. En conséquence, tant que le compte courant n'est pas résilié ou clôturé, le solde débiteur n'est pas exigible, et la caution ne peut être poursuivie pour le montant correspondant.

Cette décision marque un tournant dans la jurisprudence, en abandonnant la solution antérieure qui prévoyait que la liquidation judiciaire entraînait la clôture automatique du compte courant et rendait le solde immédiatement exigible de la caution (Com. 13 déc. 2016). La Cour de cassation justifie son changement en soulignant que l'ancienne jurisprudence avait suscité des critiques importantes, notamment sur la cohérence de cette solution avec les dispositions du Code de commerce, c'était une sorte de jurisprudence *contra legem*.

Désormais, l'ouverture d'une procédure de liquidation judiciaire n'entraîne plus automatiquement la clôture des comptes courants. Cela signifie que le solde débiteur ne devient pas immédiatement exigible, et par conséquent, les cautions ne peuvent pas être tenues responsables à ce stade pour les créances non échues.

Cette évolution jurisprudentielle impose donc aux créanciers, notamment les établissements bancaires, de repenser leurs stratégies de garantie en cas de défaillance de leurs débiteurs.

L'INVESTISSEUR INTELLIGENT



L'Importance de Devenir Spécialiste dans Plusieurs Domaines : Une Stratégie de Leadership pour un Monde en Mutation

Dans un monde de plus en plus complexe, interconnecté et incertain, la notion traditionnelle de spécialisation dans un seul domaine est en train d'évoluer. Les leaders modernes, qu'ils soient dans les affaires, la technologie ou les arts, ne peuvent plus se contenter de maîtriser un seul champ d'expertise. Devenir spécialiste dans plusieurs domaines n'est plus un luxe, mais une nécessité stratégique. Cet article explore les raisons pour lesquelles une approche multidisciplinaire est cruciale pour réussir et se démarquer dans un environnement mondial en perpétuelle mutation.

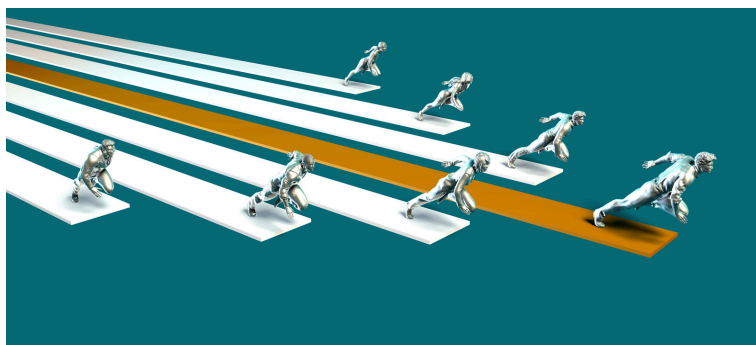


Une Vision Holistique et Stratégie Globale

La capacité à maîtriser plusieurs disciplines permet aux leaders de développer une compréhension holistique des enjeux et de prendre des décisions éclairées. Alors que certains voient des défis isolés dans leurs secteurs respectifs, ceux qui sont experts dans plusieurs domaines sont capables d'identifier des interconnexions qui échappent aux autres. Prenons l'exemple d'un dirigeant maîtrisant à la fois la finance, la technologie et la stratégie commerciale. Il sera capable d'anticiper des opportunités d'innovation là où d'autres ne verraient que des contraintes réglementaires ou économiques. Cette vision stratégique permet d'élaborer des solutions innovantes en reliant les points entre différents secteurs, créant ainsi une valeur unique et différenciante.

Résilience et Antifragilité

En s'appuyant sur plusieurs compétences, un leader devient naturellement plus résilient face aux aléas du marché. L'économiste Nassim Nicholas Taleb parle d'antifragilité – la capacité non seulement de résister aux chocs, mais aussi de prospérer grâce à eux. En étant spécialisé dans plusieurs domaines, on devient antifragile. Si une industrie ou un secteur rencontre une crise (technologique, économique, ou autre), les connaissances et les compétences acquises dans d'autres disciplines permettent de pivoter rapidement et de trouver de nouvelles solutions. Cette flexibilité et cette adaptabilité sont des atouts précieux dans un monde où l'incertitude est omniprésente.



Maximisation de la Création de Valeur

L'innovation naît souvent à l'intersection de plusieurs disciplines. En maîtrisant plusieurs domaines, les leaders peuvent créer des synergies uniques qui génèrent une valeur exceptionnelle. Les plus grandes innovations de notre temps ont souvent résulté de la combinaison de plusieurs expertises. Prenons l'exemple d'Elon Musk, qui a révolutionné les industries de l'automobile, de l'aérospatiale et de l'énergie en s'appuyant sur sa connaissance approfondie de la physique, de la programmation, de l'ingénierie et des affaires. En mélangeant ces compétences, il a pu créer des produits et des services qui transforment la vie des consommateurs et redéfinissent des industries entières.

Dans le cadre de la gestion d'entreprise, cela peut se traduire par l'application de techniques financières avancées à des problèmes de management, ou encore par l'introduction de l'intelligence artificielle dans des processus industriels. Les possibilités sont infinies lorsque l'on maîtrise plusieurs champs du savoir, et c'est précisément cette transversalité qui permet de repousser les frontières de l'innovation.

Leadership Éclairé et Crédibilité Renforcée

Un leader doit non seulement comprendre les différentes composantes de son entreprise, mais aussi être capable de diriger des équipes multidisciplinaires. En ayant une expertise dans plusieurs domaines, il est possible de parler le langage des différents départements, que ce soit en finance, en technologie, en marketing ou en gestion des ressources humaines. Cela renforce la crédibilité du leader, qui est vu comme quelqu'un de véritablement capable de comprendre les défis auxquels font face ses équipes. Ce type de leadership éclairé permet également de créer une culture d'entreprise plus ouverte et collaborative, où les employés se sentent compris et soutenus.

La diversité des compétences permet aussi de mieux naviguer dans les crises, en prenant des décisions rapidement et efficacement, car les leaders polyvalents peuvent appréhender plusieurs angles simultanément. Cela se traduit par une plus grande confiance de la part des collaborateurs, des investisseurs et des clients, renforçant ainsi la stabilité de l'organisation.

Opportunités de Networking Optimisées

Maîtriser plusieurs domaines ouvre aussi les portes à un réseau plus large et plus diversifié. Chaque industrie, chaque discipline a ses propres cercles de relations et ses propres codes. Un leader multidisciplinaire peut ainsi naviguer dans différents réseaux, qu'il s'agisse de l'industrie technologique, du monde financier ou des arts créatifs, pour y identifier des opportunités de collaboration inédites.

En élargissant son spectre de compétences, on accède à des espaces de réflexion où les innovations émergent plus rapidement. Un tel réseau diversifié est aussi une source inestimable de connaissances et d'idées, propice à de nouvelles façons de penser et à de nouvelles solutions à des problèmes complexes.

Innovation et Disruption

Devenir un expert dans plusieurs domaines permet également d'apporter des disruptions majeures dans des industries établies. L'innovation de rupture n'est pas une simple amélioration d'un processus existant ; elle redéfinit totalement la manière dont une industrie fonctionne. C'est en explorant les intersections entre différentes disciplines que ces innovations voient le jour. Les géants actuels de la technologie, tels que Jeff Bezos avec Amazon ou encore Steve Jobs avec Apple, ont tous utilisé une approche multidisciplinaire pour révolutionner des secteurs entiers.

En combinant des compétences en gestion de la chaîne logistique, en intelligence artificielle, en commerce électronique et en service client, Amazon a transformé l'expérience d'achat des consommateurs et redéfini la logistique moderne. Ces exemples montrent que pour devenir un véritable disruptif, il est indispensable d'explorer plusieurs champs du savoir.

Pour conclure, dans un monde où l'information est abondante, les leaders qui maîtrisent plusieurs disciplines sont ceux qui parviennent à se démarquer. En ayant une vision holistique, en maximisant la création de valeur, en étant résilient et en innovant à l'intersection des différentes disciplines, ils construisent des empires durables. Devenir spécialiste dans plusieurs domaines n'est pas un simple caprice, mais une stratégie intelligente pour s'adapter à un environnement mondial en constante mutation. Les plus grands leaders de demain seront ceux qui auront su combiner expertise technique, compréhension stratégique et vision multidisciplinaire pour créer des solutions innovantes, résilientes et génératrices de valeur à long terme.

Dans le monde des affaires, comme dans la vie, il est devenu vital d'être à la fois un maître et un explorateur, sans se laisser enfermer dans une seule compétence ou un seul domaine. Le futur appartient à ceux qui sauront croiser les chemins pour trouver des réponses nouvelles aux défis anciens.

Aïssa Christophe Agostini
Senior Advisor

Pourquoi l'intelligence artificielle (IA) pourrait créer le plus grand boom économique de l'histoire

L'intelligence artificielle (IA) est souvent perçue comme une menace pour l'emploi, avec la crainte de voir des millions de postes remplacés par des machines. Cependant, cette vision est réductrice. En réalité, l'IA détient un potentiel sans précédent pour stimuler la croissance économique mondiale et créer des millions d'emplois dans de nouveaux secteurs. Si elle est bien intégrée et gérée, l'IA pourrait déclencher l'un des plus grands booms économiques de l'histoire. Voici pourquoi.

L'augmentation de la productivité à l'échelle mondiale

L'une des promesses majeures de l'IA est l'augmentation massive de la productivité. En automatisant les tâches répétitives, les entreprises peuvent libérer leurs employés de tâches à faible valeur ajoutée, ce qui permet de se concentrer sur des activités plus stratégiques et créatives. Selon certaines études, l'adoption généralisée de l'IA pourrait augmenter la productivité mondiale de 40 % d'ici 2035.

Cette automatisation ne signifie pas nécessairement la disparition d'emplois, mais plutôt une transformation du travail. Les employés seront déplacés vers des rôles nécessitant des compétences humaines comme la créativité, l'empathie, et la prise de décision stratégique, que l'IA ne peut pas encore reproduire. De plus, l'amélioration des processus grâce à l'IA permet aux entreprises de croître plus rapidement, stimulant ainsi la demande pour de nouvelles compétences et de nouveaux emplois.



La création de nouvelles industries et de nouveaux marchés

L'intelligence artificielle n'est pas seulement un outil pour améliorer les secteurs existants ; elle est également le moteur de la création de nouveaux marchés et de nouvelles industries. Par exemple, l'essor des véhicules autonomes, des technologies de santé connectées ou des systèmes énergétiques intelligents, tous basés sur l'IA, ouvre la voie à des opportunités économiques massives.



Le secteur de la santé, par exemple, bénéficie grandement des innovations basées sur l'IA. Les algorithmes d'apprentissage automatique permettent des diagnostics plus précis, des soins personnalisés, et une gestion plus efficace des hôpitaux. Cette transformation crée une demande croissante pour des développeurs de logiciels médicaux, des ingénieurs en IA, et des experts en cybersécurité dans le domaine de la santé. D'autres secteurs comme la logistique, l'agriculture, ou encore l'éducation sont également en train de connaître des transformations similaires grâce à l'intégration de l'IA.

L'IA comme levier pour l'innovation technologique

L'IA favorise également l'innovation à travers tous les secteurs, ce qui stimule la croissance économique. En utilisant l'IA pour résoudre des problèmes complexes, les entreprises sont capables de développer des solutions plus rapidement et avec une précision inégalée. Que ce soit dans la recherche scientifique, l'ingénierie, ou le développement de produits, l'IA accélère les cycles d'innovation.

Prenons l'exemple de l'industrie pharmaceutique. Le développement de nouveaux médicaments, un processus long et coûteux, est en train d'être révolutionné par l'IA. Grâce à des algorithmes capables d'analyser d'énormes volumes de données médicales et scientifiques, les entreprises pharmaceutiques peuvent identifier plus rapidement des molécules prometteuses et mener des essais cliniques plus ciblés. Cela réduit les délais et les coûts, tout en augmentant les chances de succès.

L'essor des emplois dans le développement et la maintenance de l'IA

Le développement de l'intelligence artificielle elle-même est une source massive de création d'emplois. En effet, la conception, le déploiement et la maintenance des systèmes d'IA nécessitent des compétences spécialisées dans les domaines de l'informatique, des mathématiques, de l'ingénierie, et des sciences des données.

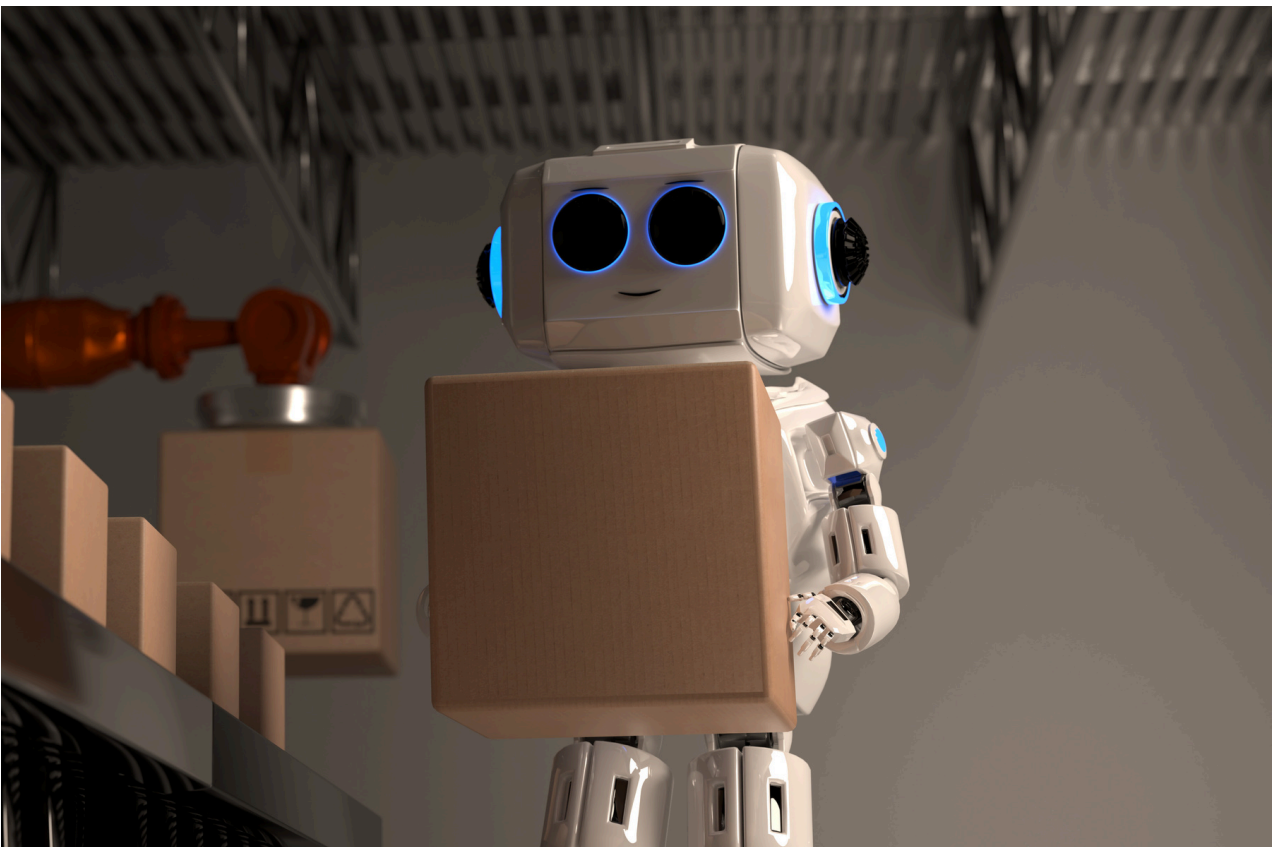


À mesure que l'IA devient omniprésente, la demande pour des spécialistes en IA, des ingénieurs en machine learning, et des experts en données explose. Selon le World Economic Forum, d'ici 2025, plus de 85 millions de nouveaux emplois pourraient être créés dans les secteurs liés à l'IA et à la transformation numérique. Ces emplois ne sont pas seulement réservés aux experts techniques ; ils concernent aussi les gestionnaires de projet, les analystes, les formateurs, et d'autres rôles essentiels pour intégrer l'IA dans les opérations des entreprises.

Une démocratisation des outils technologiques pour les PME

L'IA ne bénéficie pas uniquement aux grandes multinationales ; elle démocratise également l'accès aux technologies avancées pour les petites et moyennes entreprises (PME). Grâce aux plateformes d'IA accessibles via le cloud, les PME peuvent automatiser des processus, mieux comprendre leur clientèle et optimiser leurs opérations à moindre coût. Cette accessibilité permet aux petites entreprises de croître plus rapidement et d'innover, augmentant ainsi leur contribution à la croissance économique globale.

Par exemple, une petite entreprise de commerce en ligne peut utiliser des outils d'IA pour personnaliser ses recommandations de produits en temps réel, analyser le comportement de ses clients, et optimiser ses campagnes marketing. Cela lui permet de rivaliser avec des entreprises beaucoup plus grandes, stimulant ainsi la concurrence et l'innovation dans l'économie.



Transformation des secteurs à forte interaction humaine

L'IA, loin de remplacer les emplois dans les secteurs où les interactions humaines sont primordiales, va plutôt les transformer en augmentant la capacité des travailleurs à fournir des services de qualité supérieure. Dans des domaines comme la thérapie, l'enseignement, et la gestion de la relation client, l'IA agit comme un outil complémentaire, permettant aux professionnels de se concentrer davantage sur l'interaction humaine, tout en automatisant des tâches comme la gestion des données ou les diagnostics préliminaires.

Dans le domaine de l'éducation, par exemple, l'IA peut personnaliser les parcours d'apprentissage en fonction des besoins individuels des élèves, permettant aux enseignants de se concentrer sur des activités plus enrichissantes, comme l'encadrement personnalisé et l'encouragement des compétences sociales.

Un cycle vertueux de formation et de recyclage professionnel

L'évolution rapide des technologies basées sur l'IA entraînera également une demande massive pour la formation et le recyclage professionnel. Des millions de travailleurs devront acquérir de nouvelles compétences pour s'adapter à ces changements technologiques. Cela stimulera la création d'emplois dans les secteurs de la formation, du coaching, et de l'éducation professionnelle, favorisant ainsi un cycle vertueux de création d'emplois.

De nombreuses entreprises et gouvernements investissent déjà massivement dans le recyclage professionnel pour préparer leur main-d'œuvre à l'économie de demain. Par exemple, Google, Microsoft et Amazon ont lancé des programmes de formation en IA accessibles en ligne pour démocratiser l'accès à ces compétences.

Conclusion : un avenir prometteur grâce à l'IA

L'IA pourrait bien être le catalyseur d'un des plus grands booms économiques de l'histoire. En augmentant la productivité, en créant de nouveaux marchés, en stimulant l'innovation technologique, et en transformant le travail humain, l'intelligence artificielle offre des opportunités sans précédent pour l'économie mondiale.

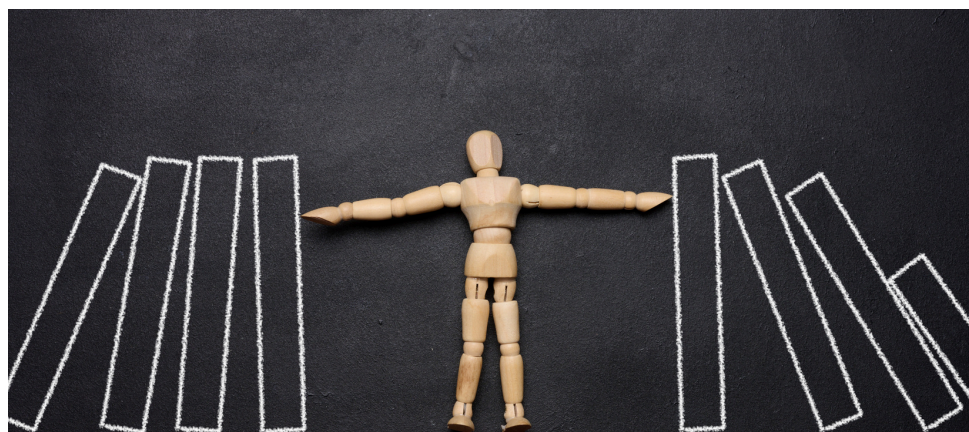
Les défis sont certes nombreux : gestion des transitions professionnelles, impact sur certains secteurs traditionnels, et questions éthiques liées à l'usage de l'IA. Cependant, si ces défis sont gérés de manière proactive, l'IA a le potentiel de redéfinir notre société en créant une nouvelle ère de prospérité, tout en générant des millions d'emplois dans des secteurs que nous ne pouvons même pas encore imaginer.

L'IA n'est pas une menace, mais une opportunité. À condition de l'embrasser avec audace et intelligence, elle pourrait ouvrir la voie à une prospérité partagée et à un avenir où l'humain et la machine travaillent en synergie pour le bien commun.

Aïssa Christophe Agostini
Senior advisor

Résilience Organisationnelle : Stratégies pour Renforcer la Résilience des Entreprises face aux Crises

Dans un monde où l'incertitude et les crises sont devenues la norme, la résilience organisationnelle n'est plus une option mais une nécessité. La pandémie de COVID-19, les conflits géopolitiques, les bouleversements économiques et les catastrophes naturelles ont montré que seules les entreprises capables de s'adapter rapidement et de se relever après des perturbations majeures peuvent prospérer sur le long terme. Cet article explore les stratégies essentielles pour renforcer la résilience des entreprises, en se concentrant sur l'anticipation, la préparation, et la capacité d'adaptation.



Comprendre la Résilience Organisationnelle

La résilience organisationnelle peut être définie comme la capacité d'une entreprise à anticiper, à préparer, à réagir et à s'adapter aux perturbations, tout en maintenant des niveaux élevés de performance opérationnelle. Contrairement à la simple survie, la résilience implique de sortir renforcé des crises. Elle se construit autour de trois piliers principaux : la prévoyance, la flexibilité, et la robustesse.

Anticipation des Risques

La première étape pour renforcer la résilience est l'anticipation des risques potentiels. Cela implique :

- Cartographie des risques : Identifiez les risques internes et externes susceptibles de perturber votre entreprise. Cela peut inclure des risques financiers, opérationnels, technologiques, ou liés à la chaîne d'approvisionnement.
- Scénarios de crise : Développez des scénarios hypothétiques basés sur les risques identifiés. Envisagez différents niveaux de gravité et leurs impacts potentiels sur l'organisation.
- Veille stratégique : Mettez en place un système de veille pour surveiller les signaux faibles et les tendances émergentes. Cela permet de détecter les menaces potentielles avant qu'elles ne deviennent des crises.

Renforcement de la Flexibilité Organisationnelle

La flexibilité est essentielle pour permettre à une entreprise de pivoter rapidement en réponse à une crise. Pour renforcer cette flexibilité :

- Agilité des processus : Simplifiez et décentralisez les processus de décision pour permettre des réponses rapides aux situations d'urgence. L'agilité organisationnelle réduit les délais de réaction et facilite l'adaptation.
- Culture d'apprentissage continu : Encouragez une culture où l'apprentissage est valorisé et où les échecs sont considérés comme des opportunités de croissance. Une organisation qui apprend de ses erreurs est mieux préparée pour faire face à l'inconnu.
- Diversification des ressources : Évitez de dépendre d'une seule source de revenus, de fournisseurs ou de marchés. La diversification est une stratégie clé pour répartir les risques et augmenter la résilience.

Robustesse des Systèmes et Infrastructures

La robustesse fait référence à la capacité d'une entreprise à résister aux chocs sans subir de pertes majeures. Pour renforcer cette robustesse :

- Redondance des systèmes : Créez des systèmes de secours pour les fonctions critiques. Cela inclut les sauvegardes des données, les systèmes informatiques en miroir, et les fournisseurs alternatifs pour les matières premières.
- Gestion proactive des crises : Développez des plans de gestion de crise bien définis, avec des rôles et des responsabilités clairs pour chaque membre de l'équipe. Les simulations régulières de crise permettent de tester et d'affiner ces plans.
- Maintien de la continuité des activités : Assurez-vous que les opérations clés peuvent se poursuivre même en cas de perturbation. Cela peut inclure des stratégies de télétravail, des relations solides avec les clients et les partenaires, et des plans de communication de crise.

Adaptation Post-Crise

Une fois la crise passée, l'adaptation est cruciale pour tirer parti des leçons apprises et pour renforcer la résilience future :

- Retour d'expérience : Analysez la réponse de l'entreprise à la crise pour identifier les forces et les faiblesses. Utilisez ces informations pour améliorer les plans de gestion des crises et les stratégies de résilience.
- Innovation et réinvention : Une crise peut être une opportunité pour réinventer l'entreprise, que ce soit par l'adoption de nouvelles technologies, l'entrée sur de nouveaux marchés, ou le développement de nouveaux produits ou services.
- Renforcement des relations : Les crises testent les relations avec les parties prenantes. Renforcez les liens avec les clients, les employés, et les partenaires en montrant un engagement continu à la transparence, à la communication, et au soutien mutuel.



La résilience organisationnelle est finalement un processus dynamique qui nécessite un engagement constant à l'amélioration et à l'adaptation. En anticipant les risques, en renforçant la flexibilité et la robustesse, et en apprenant des crises passées, les entreprises peuvent non seulement survivre, mais aussi prospérer dans un environnement en perpétuel changement. Dans un monde de plus en plus imprévisible, la résilience n'est pas seulement un avantage compétitif, mais une nécessité pour assurer la pérennité et la croissance à long terme.

Aïssa Christophe Agostini
Senior advisor

NOTRE CABINET



NOUS CONTACTER



www.celinecarsalade.com



(+590) 05 90 87 78



contact@celinecarsalade.com



05 62 18 09 66

NOUS TROUVER



Flamands - Saint Barthélemy



76 allée Jean Jaurès - 31000 Toulouse

NOUS SUIVRE





CABINET CÉLINE

CARSALADE

Le Cabinet Céline Carsalade, c'est la garantie d'une expertise immobilière, juridique et fiscale. De par sa double qualification, aussi bien en matière de conseil, que de contentieux, il vous informera et vous accompagnera avec efficacité, confidentialité et professionnalisme dans vos projets immobiliers. Un bien à vendre ? Un investissement immobilier ? Une recherche de bien ? Les compétences de l'équipe sont à votre disposition. ME CELINE CARSALADE exerce l'activité d'avocat mandataire en transactions immobilières. Ses compétences en matière d'urbanisme, de fiscalité et d'investissements immobiliers seront un gage de sécurité juridique pour votre projet immobilier.

Demandez nous conseil, nous sommes là pour vous aider.



LE PETIT JURISTE DE ST-BARTH

Notre e-magazine sur l'actualité et le
droit en métropole et outre mer



CELINE CARSALADE
AVOCAT ■ LAW FIRM